

JAF公認準国内競技

2017年JAF東日本ラリー選手権第8戦  
2017年JMRC東北ラリーシリーズ最終戦

# 横手ラリー 2017

## 特別規則書

開催期間	2017年9月30日(土)～10月1日(日)
主催	モータースポーツクラブあきた
協力	JMRC東北・JMRC東北ラリー部会

MSCあきた横手ラリー2017  
大会組織委員会

本競技会は横手市の森林を守る活動に参加しています

# 目 次

第 1 条	プログラム	2
第 2 条	競技会の名称	2
第 3 条	競技の格式	2
第 4 条	競技種目	2
第 5 条	開催日程および開催場所	2
第 6 条	競技会本部（HQ）	3
第 7 条	コース概要	3
第 8 条	オーガナイザー	3
第 9 条	組織	3
第 10 条	参加車両及びクラス分け	4
第 11 条	参加申込受付期間	4
第 12 条	参加申込および問い合わせ先	4-5
第 13 条	保険	5
第 14 条	騒音規制	5
第 15 条	参加台数および受理	5
第 16 条	レッキの実施方法	5
第 17 条	公式車両検査	6
第 18 条	タイヤ	6
第 19 条	タイムコントロール	6
第 20 条	スペシャルステージ	6
第 21 条	整備作業	6
第 22 条	賞典	7
第 23 条	損害の補償	7
第 24 条	本規則の施行	7

# 公 示

2017年JAF東日本ラリー選手権第8戦 横手ラリー2017は、一般社団法人日本自動車連盟(JAF)公認のもとに、FIAの国際モータースポーツ競技規則およびその付則に準拠した日本自動車連盟(JAF)の国内競技規則、およびその付則2017年ラリー競技開催規定、2017年JMRC東北ラリーシリーズ統一規則書、また本競技会特別規則書に従い準国内競技として開催される。

## 第1章 概要

### 第1条 プログラム

年	月	日		場 所
2017年	9月	4日(月)	エントリー受付開始	大会事務局
2017年	9月	19日(火)	エントリー締め切り	
2017年	9月	25日(月)	エントリーリスト発表	大会事務局
-----				
2017年	9月	30日(土) 6:00	HQオープン	東成瀬村村民体育館2F
2017年	9月	30日(土) 6:10	レッキ受付及び参加確認	ウェルネス横手路ホテルロビー
2017年	9月	30日(土) 6:30	レッキ開始～終了	
2017年	9月	30日(土) 10:00	サービス受付	HQ 体育館1F
2017年	9月	30日(土) 10:30	公式車両検査	サービスパーク グランド駐車場
2017年	9月	30日(土) 11:00	第1回審査委員会	HQ 審査委員会室(体育館2F)
2017年	9月	30日(土) 11:30	スターティングリスト発表	公式掲示板(体育館)
2017年	9月	30日(土) 11:40	ドライバーズブリーフィング	体育館
2017年	9月	30日(土) 12:30	ラリースタート	サービスパーク グランド駐車場
2017年	9月	30日(土) 17:00～	ラリーフィニッシュ	パルクフェルメ(ウェルネス横手路)
2017年	9月	30日(土) 18:00～	暫定結果発表	ウェルネス横手路
2017年	9月	30日(土) 18:30～	表彰式	ウェルネス横手路
2017年	9月	30日(土) 19:00	HQクローズ	

※レッキ受付、ルートブック配布及び参加確認は、ウェルネス横手路ホテルロビーで行います。

### 第2条 競技会の名称及びタイトル

2017年JAF東日本ラリー選手権第8戦  
2017年JMRC東北ラリーシリーズ最終戦  
**横手ラリー 2017**

### 第3条 競技の格式

JAF公認国内競技 JAF公認番号：2017-6304号

### 第4条 競技種目

ラリー競技開催規定の付則「スペシャルステージラリー開催規定」に従ったスペシャルステージ  
(ロードセクションにスペシャルステージが含まれるラリー)

### 第5条 開催日程および開催場所

日程：2017年9月30日(土)～10月1日(日)の2日間

場所：秋田県横手市周辺

ラリースタート 東成瀬村総合グラウンド駐車場  
秋田県雄勝郡東成瀬村田子内字仙人下301

ラリーフィニッシュ ホテル ウェルネス横手路  
秋田県横手市婦気堤田久保1-294  
TEL 0182-33-0600

## 第6条 競技会本部（HQ）

所在地： 〒019-0801  
秋田県雄勝郡東成瀬村田子内字仙人下301  
東成瀬村村民体育館 2F

TEL： 090-3368-4860

開設日時： 2017年 9月30日(土) 6:00

閉設日時： 2017年 9月30日(土) 19:00

## 第7条 コース概要

スペシャルステージ : グラベル(未舗装)

コースの総距離 : 108.2Km

スペシャルステージの総距離 : 38.4Km

スペシャルステージの数 : 4

セクションの数 : 2-②

デイの数 : 1

※参加確認及びレッキ受付(ホテルウェルネス横手路)からTC0(HQ)グランド駐車場まで25kmあります。

## 第8条 オーガナイザー

オーガナイザー名称： モータースポーツクラブあきた（JAF加盟クラブ05026 略称AKITA）

代表者： 立川 敬士

所在地： 〒010-1422 秋田県秋田市仁井田目長田2丁目3-27

TEL： 018-839-0834

## 第9条 組織

### 9-1) 大会役員

大会名誉会長	富樫 博之（衆議院議員）
大会会長	高橋 大（横手市長）
大会副会長	佐々木 哲男（東成瀬村長）

### 9-2) 組織委員会

組織委員長	加藤 正美
組織委員	立川 敬士
組織委員	保坂 重巳

### 9-3) 競技会審査委員会

審査委員長	山本 朗
審査委員	立花 志謹

### 9-4) 競技役員

競技長	立川 敬士
副競技長	宮城 孝仁
コース委員長	伊藤 久
副コース委員長	竹村 由彦
計時委員長	保坂 重巳
副計時委員長	三浦 到
技術委員長	佐々木 洋
副技術委員長	根本 裕三
救急委員長	菅原 智志
副救急委員長	高橋 重人
事務局長	角森 裕弥
副事務局長	鷺谷 幸平
医師団長	関 勝剛

### 9-5) コンペティターズリレーションズオフィサー（CRO）

別紙に記載

## 第10条 参加車両及びクラス分け

### 参加車両

#### JAF東日本ラリー選手権

2017年度JAF国内競技車両規則第2編ラリー車両規定に基づくRR・RN・RJ・RF・RPN・AE車両で下記の全ての条件を満たしたもの。

- ① 2017年ラリー車両規定に従った、FIA/JAF公認車両またはJAF登録車両であること。
- ② FIA/JAF公認車両については公認書に記載された重量、JAF登録車両についてはカタログに記載された重量に、それぞれ35kgを加えた値の最低重量とする。

### クラス分け

#### JAF東日本ラリー選手権

- ① BC-2クラス : 気筒容積が1500cc以下の車両及び、気筒容積1600cc以下のRPN車両およびAE車両。なおRPN車両に対するJAF登録年での年次制限は行わない。過給器付車両へのエアリストラクターの装着は任意とする。
- ② BC-3クラス : 気筒容積が1500ccを超え3000cc以下の車両、および気筒容積が1600ccを超え3000cc以下のRPN車両。なお、RPN車両に対するJAF登録年での年次制限は行わない。過給器付車両へのエアリストラクターの装着は任意とする。
- ③ BC-4クラス : 気筒容積が3000ccを超える車両。過給器付車両へのエアリストラクターの装着は任意とする。

#### JMRC東北ラリーシリーズ

2017年JMRC東北ラリーシリーズ統一規則第15条クラス区分に従う。

B-2・B-3・B-4 クラス

※JMRC東北ラリーシリーズ各クラスは、JAF東日本選手権とのダブルタイトルとしシリーズポイントのみを与えることとする。

## 第11条 参加申込受付期間

受付開始 2017年9月4日(月)10:00

受付締切 2017年9月19日(火)19:00迄

## 第12条 参加申込および問い合わせ先(大会事務局)

### 12-1) 大会事務局

名称 : 横手ラリー2017 大会事務局

住所 : 〒010-1422 秋田市仁井田目長田2-3-27

(カードクターK内 加藤正美)

TEL : 018-839-0834 携帯: 090-7337-5968

FAX : 018-839-0834

E-mail : doctor.masami@docomo.ne.jp

### 12-2) 参加申込はオーガナイザー所定の下記の書類に必要事項を記入し、申込期間中に大会事務局に電子メール、もしくはFAXにて送付すること。

#### 参加申込提出書類

- ① 参加申込書
- ② 車両申告書
- ③ サービス登録申請書
- ④ 誓約書
- ⑤ 車検証写し
- ⑥ ラリー競技に有効な自動車保険証券(写し)又はラリー保険申込書
- ⑦ 参加申込明細書

### 12-3) 参加料金

- ① 東日本ラリー選手権クラス ¥60,000円/台  
※レッキ・参加料・サービス登録料・林道補修料を含む
- ② 東北ラリーシリーズクラス ¥60,000円/台  
※本料金には宿泊代は含まれない。9月30日(土)の宿泊は各自手配のこと。

### 12-4) レッキ申込

レッキ申込についてはオーガナイザー所定の申請用紙に必要事項を記入し、参加申請と同時に申し込むこと。尚、締め切り後の申込については事務手数料として2,000円を加算し振り込むこと。

#### 12-5) サービス申込

サービス申込についてはオーガナイザー所定の申請用紙に必要事項を記入し、参加申請と同時に申し込むこと。尚、締め切り後の申込については事務手数料として2,000円を加算し振り込むこと。  
サービスカー1台につき¥3,500—。

#### 12-6) 支払方法

参加料、レッキ費用、サービス申込料の支払い方法は下記銀行口座へ振込みとする。

<b>振込先</b>	銀行名	秋田銀行
	支店名	御野場支店
	店番	142
	口座種目	普通預金 627961
	コウザメイギ	エムエスシーアキタ カトウマサミ
	口座名義	M S C秋田 加藤正美

※ 振込み手数料は申込み者の負担とする

※ 振込み人名義は参加者とする

※ 参加申込期間内に代金振込が確認された場合のみ、正式申込とする。

### 第13条 保険

ラリー競技に有効な対人賠償保険、対物保険、およびに搭乗者保険(またはJMRC共済制度等)に加入していること。対人2000万円以上、対物200万円、搭乗者保険1000万円以上とすること。

尚、競技用保険未加入の方は、当ラリーに有効な保険加入手続きを事務局にて受付する。競技用自動車保険申込書に必要事項を記載し期限までに申し込むこと。

### 第14条 音量規制

本競技会に参加できる車両のマフラー(消音器の触媒コンバーター以降)は、車検(国土交通省が行う自動車検査登録制度)に合格時装着されていた物を使用すること。また、平成22年4月以降に生産された車両については、該当車両の純正品または公益法人日本自動車研究所(JRAI)の検査に合格し、それを証明する銘板が付いたものを使用すること。

### 第15条 参加台数および受理

15-1) 競技会の総参加台数は60台までとする。

15-2) 参加受理は**9月25日**またはそれ以前にのホームページによって公告され、エントリーリストにより発表される。参加受理書の発送は行わない。

15-3) 組織委員会は、国内競技規則4-19に従い、理由を示すことなく参加を拒否する権限を有する。この場合、事務手数料2,000円を差し引き参加料は返還される。

15-4) 正式受理後の参加料は、オーガナイザーの都合で競技会を中止した場合を除き、返還されない。

### 第16条 レッキの実施方法

16-1) 9月30日(土)オーガナイザーのコントロールの下レッキ申込を行った出場クルーを対象に行われる。

16-2) レッキスケジュールは付則2に記載する。

16-3) ラリーに使用されるコースは競技会開催4ヶ月前から走行を禁止する。(自転車及び2輪車も含まれる)

16-4) 競技及レッキには当競技会の列記以前に作成されたペースノートの持込を禁止する。

16-5) レッキの間、クルーは交通法規を遵守しなければならない。さらに、規則や公式通知で告知されるオーガナイザーのすべての指示に従わなければならない。なお、これに従わなかった場合、競技会審査委員会に報告される。

16-6) 上記16-3)・16-4)・16-5)・16-6)に違反した場合競技会審査委員会に報告される。

## 第17条 公式車両検査

- 17-1) 規定の時間内に車検に合格しない競技車両は、例外なくスタートできない。但し、競技会審査委員会が修復時間を与える場合がある。
- 17-2) 上記17-1)において、修復時間内に修復し、再車検に合格した場合はスタートすることができる。

## 第18条 タイヤ

本競技会で使用できるタイヤの本数は、8本までとする。

## 第19条 タイムコントロール

- 19-1) 公式時刻は、日本標準時を基準とした競技会計時委員の時計による。
- 19-2) TC4Aは、タイムペナルティを課すことなく目標時刻より前にチェックイン出来る。

## 第20条 スペシャルステージ

- 20-1) スタート  
スペシャルステージのスタート方式は係員の合図により行われる。
- 20-2) 計時方法
  - ① 計時はタイムトライアル区間は計測機器により、1/10秒まで計時される。
  - ② ただし、スペシャルステージ区間において、不測の事態により1/10秒計時が困難になった場合は、バックアップ用ストップウォッチの計時を採用する。
  - ③ 最終タイムコントロールについては、早着減点の対象としない。
- 20-3) スペシャルステージの中断および成立・不成立
  - ① 何らかの理由により、全競技車両が走行を完了する前にスペシャルステージが中断された場合、中断によって影響を受けた全ての車両に対し、中断前に当該クラスで記録されたタイムの中で最も適切と思われるタイムを一律に与える。  
中断の原因になった車両に対しては、実際に当該車両がスペシャルステージフィニッシュに到達するに要したタイムがそのまま与えられる。
  - ② 何らかの理由により、全競技車両が走行を完了する前にスペシャルステージが中断され、競技会審査委員会の決定により一部または全部のクラスについて当該スペシャルステージが不成立(キャンセル)となった場合は、全参加者に対し理由を付した公式通知を以って速やかに通知する。
  - ③ 何らかの理由により、全競技車両が走行を完了したスペシャルステージの計時結果を取り消す場合は、競技会審査委員会の承認を得たうえで、全参加者に対し理由を付した公式通知を以って速やかに通知する。

## 第21条 整備作業

- 21-1) 技術委員長が指定した技術委員が整備作業の監督の任に当たる。
- 21-2) 整備作業はサービスパーク でのみ行うことができる。ただし、外部からの援助を受けることなくクルー自らが車載の道具類のみを使用して、作業を行う場合はこの限りではない。
- 21-3) 作業を行うときは、必ずシートを敷いて行き、サービスパークの美化につとめること。(コントロールエリアおよびパルクフェルメは除く)
- 21-4) サービスパーク内においては、いかなる車両も15Km/hを越えて走行してはならない。

## 第22条 賞典

BC-2クラス	1位～3位	JAFメダル	副賞	4位～6位	副賞
BC-3クラス	1位～3位	JAFメダル	副賞	4位～6位	副賞
BC-4クラス	1位～3位	JAFメダル	副賞	4位～6位	副賞

※参加台数によりJAFメダルを除き、各クラス参加台数の30%を下回らない範囲で賞典を制限する。  
この場合の正式な賞典内容は、参加受理書発送時に公式通知にて示す。

※JMRC東北ラリーシリーズは、各クラス参加台数の30%を下回らない範囲で賞典を制限する。

## 第23条 損害の補償

- 23-1) 参加者は参加車両およびその付属品が破損した場合、ならびに第三者に損害を与えた場合、その責任を自己が責任を負わなければならない。参加者はJAF、オーガナイザー、大会関係者、道路管理者、警察および関係省庁が一切の損害事故の責任を免除されていることを了承しなければならない。
- すなわち大会役員はその役務に最善を尽くすことはもちろんであるが、参加者の負傷、死亡、その他車両の損害に対してJAF、オーガナイザー、大会関係者、道路管理者、警察、関係省庁および大会役員は一切保障責任を負わない。
- 23-2) 参加者が競技中に起こしたオーガナイザー、大会役員車、その他機材および道路関係施設（ガードレール、カーブミラー、電柱、標識等）の事故はいかなる場合も参加者が責任を持って賠償するものとする。

## 第24条 本規則の施行

本規則は 2017年 9月 1日 より実施する。

大会組織委員会

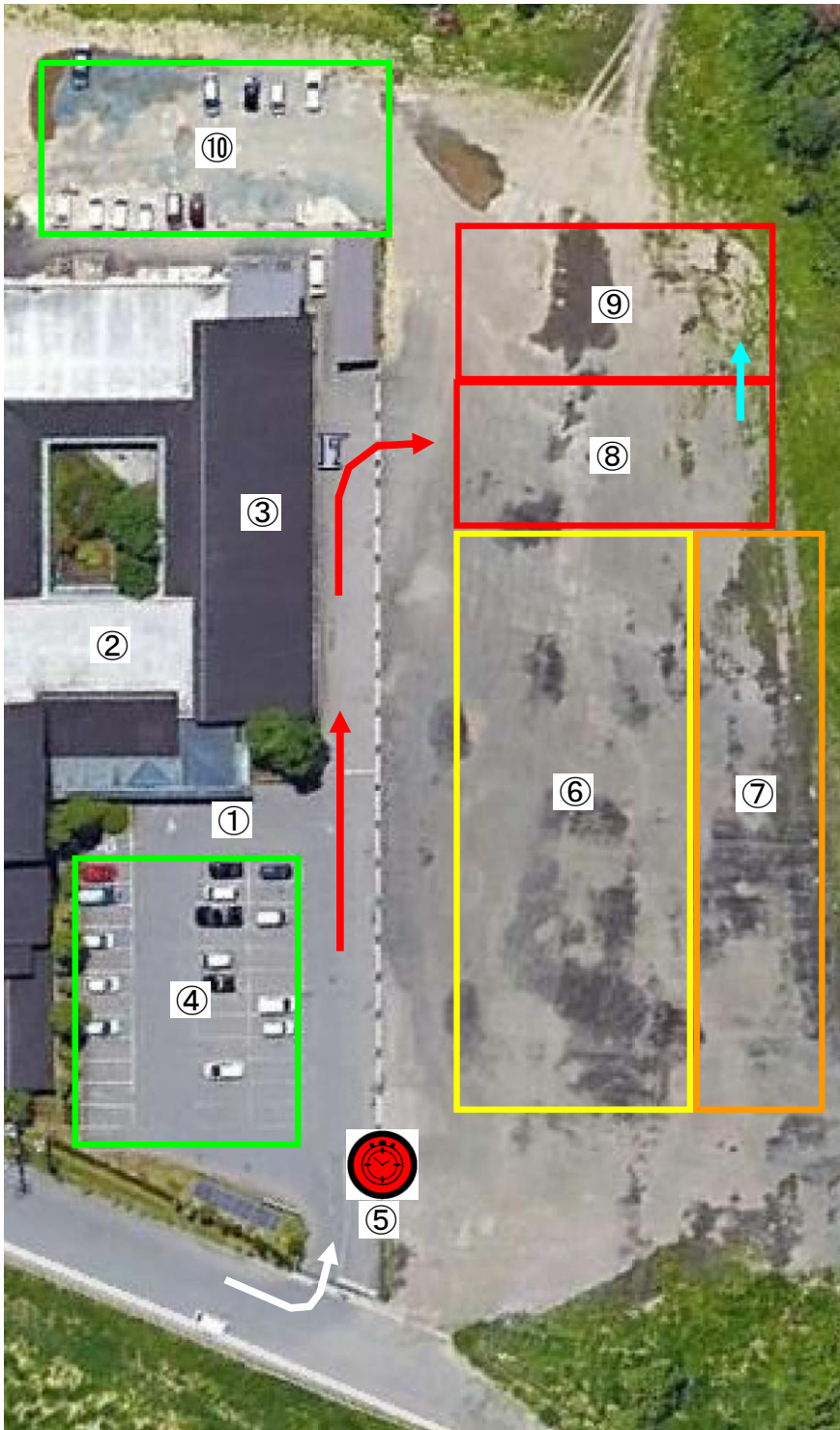


# 横手ラリー2017 会場案内図

受付・レキスタート・ラリーフィニッシュ・表彰式会場 (ホテルウェルネス横手路)

2017年9月30日(土)

モータースポーツクラブあきた



## 〔凡例〕

参加確認

①レキ受付  
コースマップ配布

②公式掲示板  
(ホテルロビー)

③表彰式会場  
(ホテル1F会議室)

④大会役員駐車場

⑤TC4A

⑥一般駐車場  
競技車駐車場

⑦サービスカー駐車場  
積載車駐車場

⑧パルクフェルメ

⑨再車検場

⑩オフィシャル駐車場

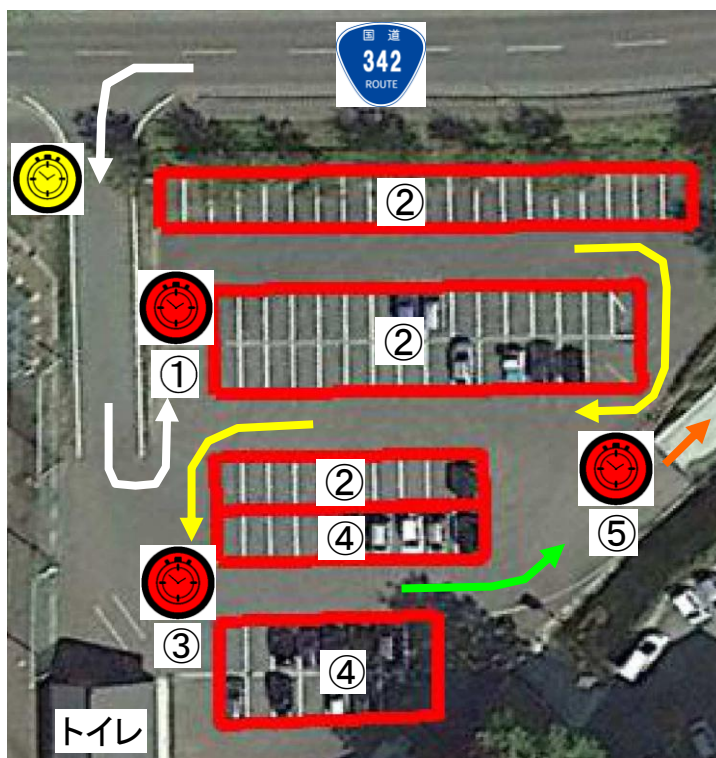
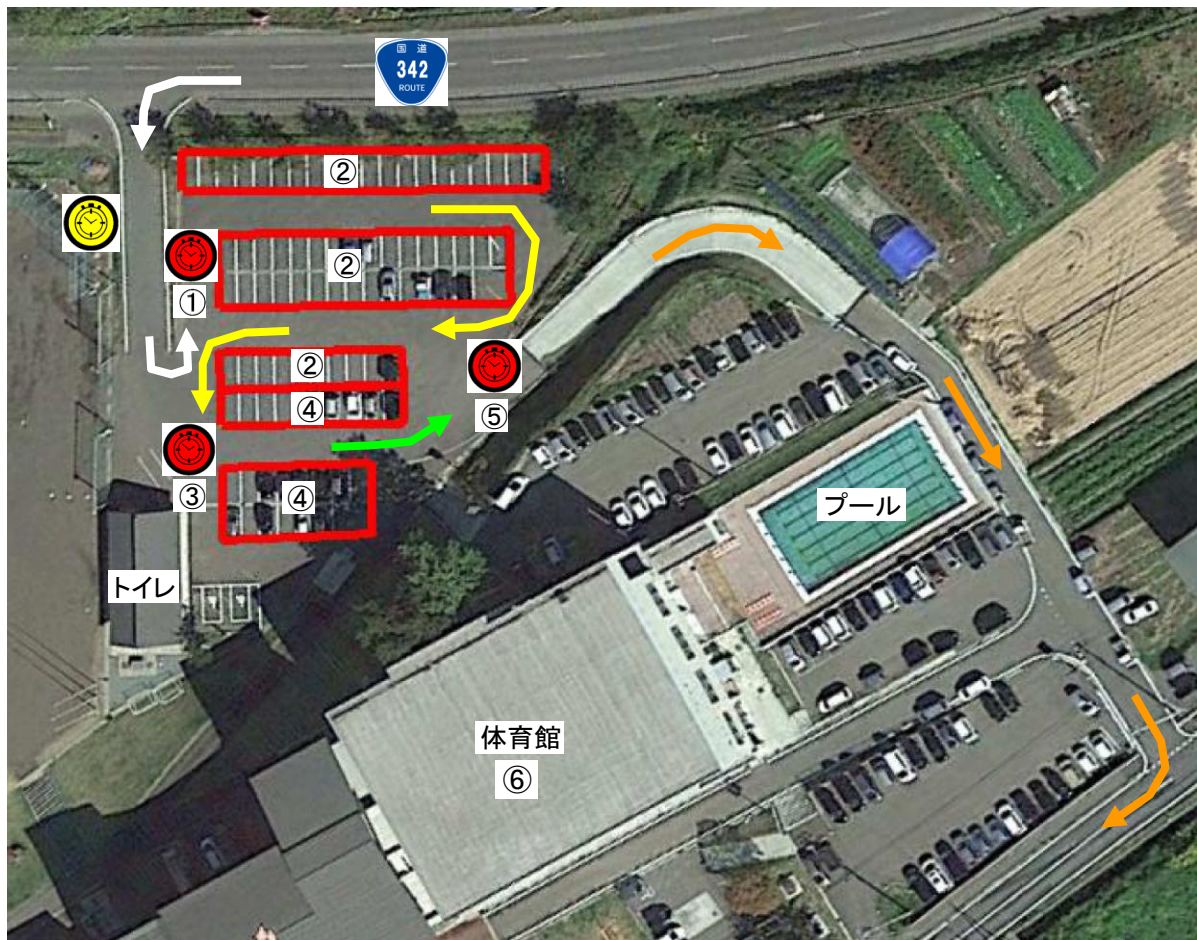


# 横手ラリー2017 会場案内図

ラリースタート・サービスパーク・リグループ (東成瀬村民体育館・駐車場)

2017年9月30日(土)

モータースポーツクラブあきた



## 〔凡例〕

- ① TC2A
- ② サービスパーク
- ③ TC2B
- ④ リグループエリア
- ⑤ TCO・TC2C
- ⑥ HQ(体育館2F会議室)

## 〔注意事項〕

- ・ サービスパークにおいて車両整備の際はビニールシートを敷き、ジャッキ及びリジットラック使用時は当板を使用し路面の汚濁及び損傷対策を行ってください。
- ・ 廃油、廃液、ゴミ・等は必ず持ち帰ってください。
- ・ 一般車両とのトラブルは起さないでください。